

# Globethics Repository

The logo for Globethics, featuring the word "Globethics" in white, sans-serif font centered within a solid blue rectangular background.

## La FITIM y las corporaciones multinacionales [The FITIM and multinational corporations]

This page was generated automatically upon download from the Globethics Repository. More information on Globethics see <https://www.globethics.net>. Data and content policy of Globethics Repository see <https://repository.globethics.net/pages/policy>.

Item Type	Article
Authors	Würtele, Werner
Publisher	Fundación Friedrich Ebert (FES)
Rights	Creative Commons Copyright (CC 2.5)
Download date	2026-07-03 12:25:50
Link to Item	<a href="http://hdl.handle.net/20.500.12424/222281">http://hdl.handle.net/20.500.12424/222281</a>

# ***La FITIM y las corporaciones multinacionales***

**Würtele, Werner**

---

**Werner Würtele:** Alemán. Cientista Político.

---

## ***INTRODUCCIÓN***

El presente estudio trata varias áreas problemáticas concernientes a la cooperación sindical internacional dentro del contexto de la internacionalización de la producción, que ha tenido lugar en los últimos 25 años. Al hacer esto, nos basaremos en la tesis de que la expansión de las corporaciones multinacionales ha tenido como resultado el mejoramiento de las condiciones relacionadas con la cooperación internacional entre los sindicatos afectados.

Esta tesis se "evaluará" por medio de un análisis de la industria del metal. Se escogió este sector industrial, ya que las firmas que en él operan, además de ser en el presente las corporaciones multinacionales más poderosas y altamente internacionalizadas, se encuentran confrontadas con los sindicatos más fuertes y más desarrollados de todos los sindicatos locales internacionales, es decir, con la Federación Internacional de Trabajadores de la Industria del Metal (FITIM). Si la Internacionalización de la producción, del capital y del trabajo ha tenido algún efecto sobre el movimiento sindical, entonces éste se revelará probablemente en las industrias metalúrgicas y automotriz, las cuales ocupan la posición clave, inclusive en aquellos países que tienen un grado de subdesarrollado más alto.

## ***I. POSICIÓN Y POLÍTICAS DE LA FEDERACIÓN INTERNACIONAL DE TRABAJADORES DE LA INDUSTRIA DEL METAL EN AMERICA LATINA***

Primeramente, analizaremos la forma en la cual el movimiento sindical internacional, en este caso la FITIM, ha reaccionado al reto de las corporaciones multinacionales. ¿Tuvo la internacionalización del mercado interno latinoamericano como consecuencia el aumento de los esfuerzos de la FITIM para establecer contactos con los sindicatos locales? ¿Qué clase de éxito podía esperar en esa área? ¿Cuáles son los obstáculos que existieron y existen para la cooperación sindical internacional dentro del eje norte-sur?<sup>1</sup>.

---

<sup>1</sup>Bergmann, L./ Mielke, S., **Multinationale Konzerne und Gewerkschaften: Schwierigkeiten internationaler Gegenstrategien**, unpub manus. 1974.

Indudablemente, se puede aceptar que, en los últimos años, los grandes sindicatos de trabajadores de la industria del metal se han interesado cada vez más en las organizaciones latinoamericanas. Se encuentran amenazados con una pérdida en el poder de negociaciones como consecuencia del desplazamiento y entrega de la producción a las subsidiarias de las transnacionales en los países periféricos, y la resultante pérdida de trabajos en los países metropolitanos<sup>2</sup>. Por ejemplo, hoy en día, Brasil exporta a EE.UU., y a Europa, grandes cantidades de piezas automotrices producidas por las subsidiarias de las corporaciones multinacionales, tales como la Ford o la VW<sup>3</sup>. Es de esperarse que la porción de exportaciones que le corresponde a Europa, que aún es muy elevada, siga disminuyendo en el futuro, debido a la construcción de nuevas subsidiarias fuera de las zonas metropolitanas. Necesariamente, esto hará peligrar los trabajos si no se aumenta, al mismo tiempo, la demanda interna. Sin embargo, cuanto más entrelazada se vuelva la producción internacionalmente y cuanto más grande sea el peligro de que ocurra, frente a los conflictos laborales, un desplazamiento de producción, más se necesitará la cooperación sindical a nivel mundial.

Inclusive, mayor que el interés que podrían tener los "sindicatos metropolitanos" en la cooperación internacional, debería ser el de los "sindicatos periféricos". Tales sindicatos están en una posición más débil debido a que, en la mayoría de los países de América Latina, no cuentan con los derechos sindicales básicos. Esperan recibir, de organizaciones más fuertes en los países capitalistas desarrollados, apoyo y solidaridad en sus luchas<sup>4</sup>.

Antes de analizar la mencionada interrogante acerca de las oportunidades que tiene la cooperación sindical internacional, es necesario proporcionar algunos detalles concernientes a la organización de la FITIM y a su número y distribución de miembros con el propósito de entender, hasta cierto punto, la pertinencia de sus acciones en América Latina (en oposición a las corporaciones multinacionales).

---

<sup>2</sup>Informe de la Comisión de Tarifas de los Estados Unidos: **The Impact of Multinational Corporations on US. Labor: Job Creation vs. Job Destruction** (texto oficial). BNA's Daily Reporter System. 14/11/1973, N° 31, (texto oficial) cf. para la posición de la AFL-CIO sobre Exportación de trabajo en: Multinational Corporations, Hearings before the Subcommittee, on International trade of the Committee on Finance, Senado de los Estados Unidos, 93 congreso, 1a. sesión, 26/II - 1/III y 6/III 1973, p. 299. ff.

<sup>3</sup>Mericle, K.S. **The Brazilian Motor Vehicle Industry: Its Role in Brazilian Development and its Impact on United States Employment**, Massachusetts Institute of Technology, July 1975, Capítulo 4.

<sup>4</sup>En muchas discusiones que este autor ha tenido con los sindicalistas latinoamericanos, organizaciones que critican a la FITIM expresaron su interés en la cooperación e intercambio de información.

### 1. Datos de la organización

En 1977, a los 84 años después de su fundación, la FITIM contaba, conforme a sus propias estadísticas, con 13.5 millones de miembros en 70 países. Esto la convierte en la más grande "Secretaría Sindical Internacional" (ITS) dentro de la "Confederación Internacional de Sindicatos Libres" con la cual la FITIM está aliada. En el período 1971-1972 representable 1/5 de todos los miembros de los sindicatos organizados de la ITS:

**CUADRO 1**  
Posición de la FITIM dentro de la ITS (CIOSL)

	Miembros (en mill)		Organizaciones afiliadas		Países	
	1965/67	1971/72	1965/67	1971/72	1965/67	1971/72
1 FITIM	9.98	11.06	79	160	48	57
2 FIET	4.18	5.50	71	n.d	40	n.d
3 IIF	5.33	4.50	271	n.d	76	n.d
4 IFGW	3.24	4.00	n.d	76	n.d	39
5 PSI	2.94	3.71	110	n.d	58	n.d
6 IFPAAW	4.25	3.70	63	42	44	38
7 FTI	2.20	3.03	144	77	82	n.d
8 IFBWW	2.14	3.00	99	85	44	44
9 MIF	2.00	1.29	36	35	37	34
10 IUF	1.39	1.46	134	n.d	54	n.d
11 IFPCW	0.92	1.07	100	n.d	59	n.d
12 IFITU	0.38	1.29	n.d	n.d	n.d	n.d
Otros	1.75(1)	0.48(2)	n.d	n.d	n.d	n.d
Total	38.95	44.00				

Como las otras ITS, la FITIM está determinada por los sindicatos de los países capitalistas desarrollados. En el presente, menos del 10% de los miembros de la FITIM son del Tercer Mundo y solamente un 2% es de América Latina.

El siguiente cuadro presenta la distribución regional de los miembros de la FITIM entre los años de 1963-1976:<sup>5</sup>

**CUADRO 2**  
Distribución regional de los miembros de la FITIM (1963-1976)

	1963-1964		1965-1967		1968-1970		1971-1973		1974-1976	
	en Mill.	en %	en Mill.	en %	en Mill.	en %	en Mill.	en %	en Mill.	en %
Europa	4.75	57.0	4.92	50.3	4.92	47.2	5.38	45.2	5.92	43.8
América del Norte	3.01	36.1	3.40	34.7	3.74	35.9	3.50	30.3	3.75	27.8
Asia	0.12	1.4	0.94	9.6	1.19	11.4	2.03	17.0	3.02	22.4
América Latina y las Antillas	0.13	1.6	0.20	2.0	0.23	2.2	0.40	3.4	0.29	2.1
Pacífico-Sur	0.19	2.3	0.19	1.9	0.19	1.8	0.34	2.0	0.28	2.1
África	0.03	1.0	0.08	0.8	0.08	0.8	0.14	1.2	0.17	1.3
Oriente Medio	0.06	0.7	0.06	0.6	0.08	0.8	0.11	0.9	0.08	0.6
Total	8.34	100.0	9.79	100.0	10.43	100.0	11.90	100.0	13.51	100.0

<sup>5</sup>IMB 24 Congreso Mundial Munich, 24-28. 1977. Informes: 1974-1977, Informe del Secretariado, Vol. 1, Ginebra 1977, p.7.

Hasta el principio de los años cuarenta, cuando los sindicatos norteamericanos se unieron a la FITIM, ésta era una federación "puramente" europea<sup>6</sup> En la actualidad, se puede observar una creciente influencia por parte de las organizaciones japonesas. No obstante. La United Automobile Workers (Unión de Trabajadores Automotrices), y la IG Metall, son aún los sindicatos más importantes dentro de la FITIM.

El número de miembros refleja más o menos la posición de poder que tienen los sindicatos individuales de la FITIM, dentro de la Internacional:

CUADRO 3  
Los 8 mayores afiliados de la FITIM en 1973 y 1976 (en mill.)

Sindicatos de trabajadores de la industria del metal	País	Miembros contribuyentes	
		1973	1976
1. Industriegewerkschaft Metall (IGM)	R.F.A.	2.30	2.50
2. Consejo Japonés de la FITIM	Japón	1.85	1.90
3. Unión de Trabajadores Automó. (UAW)	EE.UU.	1.39	1.36
	Canadá	1.17	1.19
4. Sección Británica de la FITIM	G.B.	1.06	1.16
5. Unión de Trabajadores del Acero	EE.UU.	0.55	0.55
6. Asociación Internacional de Maquinistas (IAM)	EE.UU.	0.39	0.45
7. Svenska Metallarbetar	Suecia	0.31	0.54
8. Federación Hindú de Trabajadores del Metal	India		

En los últimos diez años, el tamaño, cada vez más grande, de la FITIM dentro del contexto de la internacionalización del capital ha tenido como consecuencia dos desarrollos organizacionales que han causado ciertas tensiones internas debido a una sobreposición de las esferas de competencia. En primer lugar, además de los departamentos industriales existentes, se fundaron Consejos Mundiales de compañías multinacionales a los cuales se les asignó responsabilidades especiales de información y coordinación en las disputas con las transnacionales<sup>7</sup>. Estos consejos de multinacionales demostraron ser más eficientes que los "tradicionales" departamentos industriales. En la actualidad, 15 Consejos Mundiales de Multinacionales están dirigidos por un coordinador de la FITIM, quien reside en la sede de la FITIM en Ginebra. En segundo lugar, se creó una tendencia hacia la

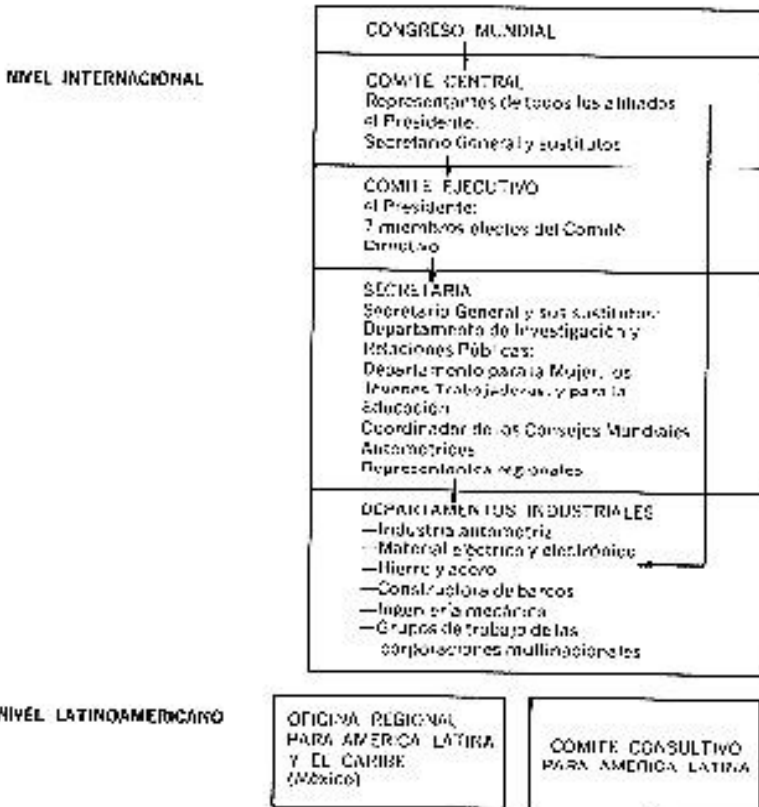
<sup>6</sup>FITIM, Short Exposition of its Development from 1893 to 1923 Based on the Proceedings and the Resolutions at the Congress, 1971-1973. V. 1. Berna, 1923.

<sup>7</sup>FITIM, Consejos Mundiales por Empresa. La Respuesta de los Trabajadores del Automóvil al Poderío de las Empresas Mundiales. Ginebra, 1967. IMF: The World Multinational Auto Giants face the Global Unions: The Work of the IMF World Auto Councils, por B. Bendiner, Ginebra, 1973; Treckel, K.F., "The World Auto Councils and Collective Bargaining", en: Industrial Relations, No. 11, Feb. 1972, pp. 72-79.

"regionalización", es decir, la formación de uniones regionales a nivel continental, tales como la Federación Europea de Trabajadores de la Industria del Metal (EMF).

AMERICA LATINA. Los sindicatos latinoamericanos están representados dentro de la FITIM por un vicepresidente elegido por ellos. Es presidente del "Comité Consultivo Latinoamericano de la FITIM", que tiene por finalidad convertirse, en un futuro, en una Federación Latinoamericana de Trabajadores de la Industria del Metal, siguiendo los lineamientos de la EMF. Hasta ahora, las actividades de la FITIM las coordina principalmente su oficina regional en México, la cual fue fundada en 1961.

**CUADRO 4**  
**Estructura Institucional de la FITIM**



## 2. Metas y Estrategias de la FITIM

En sus comienzos, la FITIM siguió políticas orientadas hacia metas socialistas<sup>8</sup>. Sin embargo, después de la Segunda Guerra Mundial, la FITIM comenzó a seguir políticas pragmáticas y reformistas.

El crítico sindical E.M. Kassalow, interpretó tal acción como la verificación de su tesis acerca de la tendencia secular hacia la despolitización<sup>9</sup>. No obstante, hoy en día, la FITIM todavía pertenece al "bando izquierdista" dentro del espectro de la ITS/CIOSL. Mientras que muchas internacionales se han entregado a una simple "política del pan y mantequilla" bajo la influencia de las organizaciones norteamericanas, y en la práctica concreta ni siquiera se han retirado de la participación en los derrocamientos de gobiernos democráticamente electos<sup>10</sup>, la FITIM ha sido capaz de mantenerse en una posición relativamente independiente y de crítica social. La FITIM condena fuertemente a las dictaduras como las de Chile o a la política de **apartheid** de Africa del Sur.

Las exigencias básicas de la FITIM están resumidas en las resoluciones del 23º. Congreso Mundial de Estocolmo (1974). Además de considerar metas de política general para la paz mundial, la democratización de la economía y la aceptación de los derechos de los sindicatos, tales resoluciones le prestan mucha atención al papel de las corporaciones multinacionales y a la situación de los países en vías de desarrollo<sup>11</sup>.

La FITIM considera a la internacionalización del capital como un reto especial que requiere una contra-estrategia sindical adecuada. La meta que persigue la FITIM es

<sup>8</sup>La FITIM se fundó durante un congreso de la Segunda Internacional en Zurich en 1893.

<sup>9</sup>Kassalow, E.M., **The International metal worker's Federation and the Multinational Automobile Companies. A Study on Transnational Unionism**. Universidad de Wisconsin, Madison, Marzo, 1974. p. 7: "con una orientación fraternalista, en su mayor parte ideológica (socialista) la FITIM rápidamente evolucionó después de 1947 para convertirse en un centro sindical pragmático orientado 'industrialmente'".

<sup>10</sup>**Survey of the Alliance of Progress, labor Policies and Programs**. Estudio preparado a pedido del Subcomité de Asuntos Americanos del Comité de Relaciones Exteriores del Senado de los Estados Unidos, 15/VII/1968, 90 congreso, 2 sesión, Washington, 1968.

- Discursos ante el Comité de Relaciones Exteriores, Senado de los Estados Unidos, 91 congreso, 1 sesión con G. Meany, Presidente, AFL-CIO, American Institute of Free Labor Development, 1/VIII/1969, Washington 1969.

- Sobre el papel de la AFL-CIO lo siguiente: Radosh, R. **American labor and United Staff Foreign Policy**, Nueva York, 1969. Spalding, H.A. jr. "U.S. and Latin American Labor: The Dynamic of Imperialist Control" en **Latin American Perspectives**, Vol. III, No. 1, Invierno, 1976, pp. 45-69. Lens, S. "Partners Labor and the CIA" en **The Progressive**, Feb. 1975, p. 35-39. Otras instituciones muy cercanas a la AFL-CIO y la ORIT: FIET, ITF, IFPAAW, PTTI, IUF, IFPCW (en la década del sesenta).

<sup>11</sup>Resoluciones de la FITIM adoptadas en el 23 congreso, celebrado en Estocolmo, 1974: Resolución de solidaridad con los trabajadores y el pueblo de Chile. Resoluciones sobre Africa del Sur, Ginebra, 1974, pp. 28-31.

"hacer que las operaciones de las compañías multinacionales estén sometidas al control público y social". Con la finalidad de lograr ese control, la FITIM exige una acción doble: primero, se llama a los gobiernos e instituciones internacionales para que tomen las medidas necesarias para tratar con las multinacionales (por ejemplo, la promulgación de un código de conducta y de control sobre las concentraciones e inversiones, etc.; en segundo lugar, se hace mención a la necesidad de desarrollar una propia y adecuada contra-estrategia sindical<sup>12</sup>.

- Los sindicatos individuales deberían observar e informar sobre las multinacionales dentro de un marco de un sistema común elaborado en conjunto a través de la FITIM, especialmente tomando en cuenta el análisis y la interpretación de las decisiones de inversión, valores habidos, planes de racionalización y otros procedimientos sociales e industriales. La FITIM desempeñará una función vital en la coordinación de este intercambio de información.

- Debido al éxito de los Consejos Mundiales de la Industria Eléctrica y Automotriz de la FITIM, se recomienda el establecimiento de consejos similares para las compañías o grupos de compañías en otros grandes sectores industriales.

- Se deberían continuar y expandir los diálogos comenzados con algunas administraciones multinacionales y los resultados deberían examinarse cuidadosamente en comités especiales, organizados a un nivel de compañía o de divisiones.

- Que la FITIM establezca un sub-comité para analizar la posibilidad y probabilidad de lograr un trato coordinado internacionalmente con algunas compañías multinacionales, con la finalidad de concertar los salarios y las condiciones de trabajo a nivel mundial.

Para que sea posible lograr el apoyo eficiente de las organizaciones miembros, se requiere la revocación de todas las restricciones legales nacionales en las acciones de solidaridad internacional.

En las resoluciones concernientes a las naciones en vías de desarrollo, la FITIM les garantiza su solidaridad en la "lucha por la independencia nacional" y exige, para

---

<sup>12</sup>Sobre la estrategia de la FITIM, cfr. las contribuciones del experto del FMI: Casserini, K. "The Challenge of Multinational Corporations and Regional Economic Integration to the Trade Unions, their Structure and their International Activities", en Guenter, H. (ed.) **Transnational Industrial Relations**, Londres, 1971, pp. 70-96 y **Kontrolle der Multinationalen Gewerkschaftliches Vorgehen bei Internationalen Organisationen**, FITIM, 18/11/1975.

ellas, un desarrollo "libre de cualquier control extranjero". La FITIM considera que otro peligro para los países en vías de desarrollo, lo constituyen las políticas de inversión orientadas hacia el beneficio de las corporaciones multinacionales.

### **La Unión de Trabajadores de la Industria Automotriz y la IG Metall**

Como se mencionó anteriormente, las políticas generales y prácticas de la FITIM están determinadas principalmente por dos organizaciones: la IG Metall (IGM) y la Unión de Trabajadores de la Industria Automotriz (UAW).

El internacionalismo de la UAW y su interés especial en los sindicatos de trabajadores de la industria del metal latinoamericanos, obedece al hecho que las corporaciones multinacionales de los Estados Unidos fueron las primeras en instalar facilidades de producción fuera de sus propios límites a escala masiva. La IGM no confrontó el desplazamiento de la producción hasta el final de los años sesenta. Sin embargo, existe otro elemento que explica la posición más "nacionalista" de la IGM: la IGM, conforme el sistema alemán de sindicatos y negociaciones, aplica sus políticas en el nivel regional y nacional dentro de los sectores industriales<sup>13</sup>, mientras que la UAW se concentra en el nivel corporativo. Aunque en el presente para la IGM las negociaciones colectivas internacionales son todavía imposibles a pesar del cambio en la visión económica, el paso desde un ajuste de salarios nacional a uno internacional es prácticamente posible <sup>14</sup>. El objetivo de la UAW parece obvio: Mediante la promulgación de ajustes internacionales de salarios, quiere fortalecer a los sindicatos de las subsidiarias extranjeras de las corporaciones multinacionales de los Estados Unidos con el propósito de hacer que tales compañías pierdan interés en seguir exportando capital y trabajo<sup>15</sup>.

<sup>13</sup>Olle, W. Internationale Gewerkschaftspolitik am Beispiel der IG Metall, en: **Kritik der politischen Oekonomie**, No. 3-4, Abril, 1975, pp.145-172.

Pitz, K.H. "Internationale Tariffverhandlungen: Der falsche Weg", en: **WSI-Mitteilungen**, 28 edición anual, Abril, 1975, v. 4, pp.203-206.

<sup>14</sup>United Automobile Workers, **This is the UAW**, Detroit, 1973. Martin, R. "Eine Grossgewerkschaft: die UAW" en: **Freie Gewerkschaftswelt**, septiembre, 1974: UAW, Usted y su Afiliación a la UAW, cf.: Statement por L. Woodcock en: **Multinational Corporations**, op. cit., pp. 275-297. cfr: Hildebrand, E./Olle, W. /Schoeller, W.: "National unterschiedliche Produktionsbedingungen als Schranke einer gewerkschaftlichen Internationalisierung - Zur Kritik des Syndikalistischen Internationalismus", en **Prokla**, V. 24, No. 3, pp. 27-58.

<sup>15</sup>A diferencia la AFL-CIO siguió una contraestrategia con tonos chauvinistas y proteccionistas. Sobre la posición de la AFL-CIO frente a las Multinacionales, cf. Jager, E. R. "U.S. Labor and the Multinationals", en: Kujawa, D. (ed). **International labor and the Multinational Enterprises**, NY., Wash., Londres. 1975, pp. 22-46.

### 3. LA FITIM evalúa la Situación Latinoamericana

Como se supo de las discusiones con representantes de la FITIM, los sindicatos latinoamericanos confrontan los siguientes problemas<sup>16</sup>.

- La represión de los derechos humanos y sindicales en muchas dictaduras.
- La posición relativamente más poderosa que tienen las corporaciones multinacionales en América Latina, en contraste a los países desarrollados.
- La situación social empeorada de los miembros latinoamericanos (pérdida del poder adquisitivo, baja de los salarios reales, carencia de seguridad social y alto grado de desempleo).
- La débil posición de los sindicatos latinoamericanos (bajo nivel de organización, carencia de democracia interna, carencia de acciones transnacionales coordinadas, etc.).

La estrategia empleada por las corporaciones multinacionales en América Latina le han ocasionado problemas especiales a la FITIM. La organización critica fuertemente la tendencia de las multinacionales de buscar sistemas reaccionarios y represivos ("estables") como los países en los cuales la inversión es preferente. La poderosa posición económica de las corporaciones multinacionales les permite provocar una lucha competitiva entre las naciones latinoamericanas con relación a las deseadas inversiones extranjeras. Así, las transnacionales pueden imponer sus preferencias. Muchas de las corporaciones multinacionales que ya tienen mucho tiempo desde que fueron "domadas" e inclusive desde que se las arreglaron para reflejar una "imagen de Cruz Roja" en Europa y Estados Unidos, se comportan en América Latina y en el Tercer Mundo en general, en una forma extremadamente anti-sindicalista, rememorativa de las antiguas épocas capitalistas. Según los representantes de la FITIM, solamente existen pocas diferencias entre las transnacionales de Estados Unidos, las de Europa y las del Japón. Todas tienen como meta fundamental el logro de ganancias óptimas. Frente a estos problemas los representantes de la FITIM enfatizaron cuatro metas generales:

- El reconocimiento del derecho de los sindicatos para negociar contratos salariales y efectuar huelgas.

---

<sup>16</sup>Como se supo en las discusiones con los representantes de la oficina regional de la FITIM en México (Entrevistas de Junio de 1976).

- La concertación de ajustes de contratos salariales y de los diferentes lapsos por los cuales se establecen.

- La semana de cuarenta horas.

- La reducción de las diferencias con relación a salarios y condiciones de trabajo dentro y entre los países individuales de América Latina.

#### 4. Los éxitos de la FITIM en la organización de los trabajadores latinoamericanos de la Industria del metal

Como lo revelan las estadísticas sobre los miembros de la FITIM, la expansión organizacional, en América Latina, fue paralela a la de las corporaciones multinacionales pero con ciertos cambios de fase. En 1960, es decir, en la fase inicial de penetración de compañías automotrices extranjeras a América Latina, la FITIM solamente contaba con 10.000 miembros que pagaban cuotas en ese subcontinente. Siete años después, el número de miembros aumentó a 241.000, y, en 1973, contaba con casi 500.000 miembros latinoamericanos<sup>17</sup>.

CUADRO 5  
Miembros de las organizaciones latinoamericanas afiliadas a la FITIM en  
1.000 (1964-1973)

	1964	1967	1970	en 1.000 1973	en % 1973	en 1.000 1976	en % 1976
Brasil	70.0	132.0	77.0	74.8	16.3	82.7	29.0
Argentina	-	-	35.0	259.5	53.5	62.5	21.9
México	24.0	37.0	38.0	40.0	8.2	37.5	13.1
Colombia	17.0	21.0	30.0	35.0	7.2	37.5	13.1
Perú	6.3	11.0	27.0	29.3	6.0	13.7	4.8
Venezuela	15.0	20.0	25.0	25.0	5.1	31.3	11.0
Antillas(1)	7.0	8.0	5.0	10.0	2.1	8.0	2.8
Chile	4.1	5.5	7.5	6.4	1.3	5.0	1.8
Otros	2.4	6.5	4.5	5.5	1.1	7.0	2.5
Total	145.8	241.0	249.0	485.5	100.0	285.2	100.0

Junto con el incremento en el número de miembros, la tasa de representación de la FITIM en América Latina aumentó. En 1963, los 120.000 miembros de la FITIM correspondían al 11.2% de todos los trabajadores latinoamericanos de la industria del metal, mientras que en 1967, el 21.4% del 1.1 millón de trabajadores metalúrgicos latinoamericanos estaban organizados en la FITIM. Si se considera como base no solamente a los miembros sindicales que se unieron

<sup>17</sup>FITIM, 21 Internationaler Metallarbeiterkongress, *op. cit.*, pp. 23-26; y 22. Internationaler Metallarbeiterkongress, pp. 25-27; y 23. Weltkongress, V.j., p. 18-24.

voluntariamente, sino que también se incluye a aquellos que se vieron obligados a unirse a la FITIM, el grado de representación y organización de la FITIM en América Latina "mejorará" considerablemente. Sin embargo, estas cifras y sus efectos son cuestionables, ya que el número total de miembros solamente se puede considerar con relación a la tendencia que revela y no como datos objetivos.

**CUADRO 6**  
Posición organizacional de la FITIM en América Latina

	1963		1967		1970	
	en 1000	en %	en 1000	en %	en 1000	en %
Todos los trabajadores de metal de América Latina	1074.0	100.0	1125.0	100.0	1250.0	100.0
Trabajadores de metal, representados por organizaciones de la FITIM	524.0	48.8	700.0	62.2	750.0	60.0
Miembros contribuyentes voluntarios de las organizaciones de la FITIM	120.0	11.2	241.0	21.4	249.0	19.9

Fuente: IMB, 21. Kongress, loc. cit. p. 83.

**CUADRO 7**  
Posición organizacional de la FITIM en Brasil

	1964		1967	
	en 1000	en %	en 1000	en %
— Todos los trabajadores de metal de Brasil	780.0	100.0	800.0	100.0
— Representados por Organizaciones de la FITIM	450.0	57.7	550.0	68.8
— Miembros contribuyentes voluntarios	150.0	19.2	185.0	23.1
— Miembros contribuyentes voluntarios en Organizaciones de la FITIM	70.0	9.0	132.0	16.5

Fuente: IMB, 21. Kongress, loc. cit. p. 84.

Si se estudia la distribución regional de los miembros de la FITIM, se podrá apreciar fácilmente que los "fuertes" de la FITIM se encuentran precisamente en aquellos países donde las corporaciones multinacionales están concentradas. Durante un largo tiempo, los sindicatos brasileños de la industria del metal constituyeron las partes más importantes de la FITIM en América Latina. En los años sesenta, más de la mitad de todos los miembros latinoamericanos provenían de Brasil. Si se toma el número creciente de miembros en América Latina como indicador del éxito de la FITIM, se deberá concluir que en el caso de **Brasil** tal éxito ha dejado, en parte, un sabor amargo. En este país, el golpe militar de 1964 causó un aumento en el número de miembros de la FITIM debido, en parte, al hecho de que los líderes sindicales comunistas elegidos democráticamente fueron perseguidos y encarcelados y así, las organizaciones tuvieron liderazgos que estaban más de acuerdo con los lineamientos de la FITIM. A través de su oficina regional de San Pablo, la FITIM ha dirigido sus esfuerzos hacia la creación de una alianza nacional de la industria del metal; según el sistema sindical existente. Los trabajadores de la industria metalúrgica están organizados en sus propias federaciones solamente a un nivel estatal, mientras que a nivel nacional, están incorporados en una sola alianza, la CNTI, que abarca todos los sindicatos industriales. Se suponía que esto se iniciaría sobre el "Departamento Professional dos Metalúrgicos".

Debido al alto grado de desarrollo de su industria metalúrgica y automotriz, **Argentina** ha despertado también el interés de la UAW y de la FITIM desde el comienzo. Sin embargo, a pesar de todos los esfuerzos de promoción, la "Unión Obrera Metalúrgica" peronista (UOM) y el sindicato de trabajadores de la industria automotriz, SMATA, se opusieron a cualquier clase de unión<sup>18</sup>. No fue sino hasta 1968, que la FITIM pudo abrirse paso, después de que el liderazgo de la SMATA había cambiado. El nuevo dirigente, D. Kloosterman, exigió a las compañías mejores condiciones de trabajo y salarios más altos. Estas exigencias fueron rechazadas categóricamente por la Peugeot, que en ese tiempo estaba dirigida por un nuevo director francés en la Argentina.

La SMATA protestó contra la posición adoptada por la Peugeot, convocó a una huelga y solicitó apoyo de la FITIM. La FITIM respondió a tal solicitud y urgió a los miembros franceses de la FITIM para que mostrasen solidaridad con los colegas argentinos. Además, la FITIM anunció su intención de ayudar financieramente a

---

<sup>18</sup>cfr. Entrevistas con E. Torres (División Internacional de la UAW en Washington), quien como representante interamericano de la UAW fue enviado a Argentina en 1964, con el propósito de ponerse en contacto con los sindicatos de trabajadores de la industria del metal argentinos. (Entrevista del 21.6.76).

los huelguistas. El sindicato de trabajadores franceses de la industria del metal de la Forcè Ouvriere (FO), el CFDT, e inclusive la CGT respondieron al llamado de la FITIM y le advirtieron a la compañía, por medio de una huelga de 15 minutos, que accediera a las demandas de la SMATA. La presión internacional finalmente logró éxito. Durante una visita a Argentina, el representante latinoamericano de la FITIM, junto con Kioosterman, se reunieron con los representantes de la compañía y lograron hacer que se emplease de nuevo a aquellas personas que habían sido despedidas por haberse incorporado a la huelga; además, hicieron que la compañía aceptara esencialmente todas las demás exigencias del sindicato. Poco tiempo después, los 30.000 miembros de la SMATA se afiliaron a la FITIM. La razón dada por la SMATA al afiliarse fue la solidaridad que se necesitaba para la lucha contra las corporaciones multinacionales<sup>19</sup>.

Sin embargo, esa no fue la única razón. La unión, de acuerdo con la estrategia de los líderes de la SMATA, tenía la finalidad de fortalecer el sindicato para su competencia con el sindicato rival, la UOM, que continuaba sin cambiar su declaración de ser el único representante, de todos los trabajadores de la industria del metal, y que hasta el golpe de 1976, tenía en sus manos el liderazgo de todos los sindicatos argentinos. Al principio de los años setenta, la UOM también decidió, conforme a su fuerza, adoptar una posición activa a nivel latinoamericano e internacional. Se tomó la decisión de unirse a la FITIM, ya que las otras organizaciones, debido a razones ideológicas o al bajo grado de representación no podían considerarse, y también debido al hecho de que el establecimiento de una federación separada para América Latina ofrecía pocas oportunidades de éxito. El ser miembro de la FITIM en 1972, se suponía que iba a asegurarle a la UOM el liderazgo de los sindicatos de trabajadores de la industria de metal latinoamericana. Además, se debe mencionar que ni en el caso de la SMATA ni el de la UOM, la unión a la FITIM se realizó con la participación o consulta de los miembros del sindicato<sup>20</sup>.

A medida que la **industria automotriz mexicana** rápidamente se expandía en la mitad de los años sesenta, (después de que el gobierno comprometió a las corporaciones multinacionales en una porción mayor de la producción nacional), FITIM y la UAW concentraron sus esfuerzos, a través de la oficina regional creada en 1961, en la organización y solicitud de los trabajadores de la industria

<sup>19</sup>cf. Kassalow, E.M. "The International Metalworkers' Federation and the Latin - American and Asian Automotive Industries" en: Kujawa, D. (ed.) *op. cit.* , pp. 195-196.

<sup>20</sup>Los peronistas ortodoxos al igual que los de izquierda rechazaron completamente la unión a los "sindicatos amarillos" como ellos los llaman.

automotriz. Se realizó un esfuerzo para unir a los trabajadores, que hasta esa época habían estado organizados sólo a nivel fabril, en una alianza automotriz nacional. La alianza se hizo realidad en 1966 con el establecimiento del "Consejo Mexicano Automotriz". Después, la alianza junto con los 15.000 miembros, entró a la FITIM. Además de la línea CTM, los sindicatos de la CROC y CGT pertenecieron también al Consejo Automotriz. En este caso, la iniciativa de unión provino de la FITIM y de la UAW. Con este paso, la UAW aparentemente trató de parar la exportación de trabajo desde los EE.UU. a México, mediante el fortalecimiento del poder de trato de los sindicatos automotrices mexicanos, mientras que al mismo tiempo, limitaba la influencia comunista en los sindicatos fabriles de las multinacionales de EE.UU.<sup>21</sup>

En otros países de América Latina, se promovió también la unión de sindicatos de las compañías en una alianza automotriz nacional. El año de 1964 fue testigo de la fundación de la federación principal FETRA METAL (que comprende los trabajadores en los intereses mineros de Estado, los intereses de acero y automotrices y en la cual, junto con la mayoría de los lineamientos de la CTV, está representada también la posición de la CLAT en la junta de directores) en **Venezuela**<sup>22</sup>.

En el **Perú**, la penetración de las corporaciones multinacionales automotrices tuvo lugar entre 1965-1967 durante el tiempo en el que se construyeron 13 plantas de ensamblaje. Inclusive antes de que saliera de línea el primer automóvil de la Ford, la FITIM y la UAW ya habían organizado a los trabajadores e integrado la fábrica al "Consejo Automotriz Peruano" con el cual estaban conectadas siete organizaciones. Los consejos fabriles de la Ford, la General Motors y la Chrysler a los que solicitaba especialmente la UAW, estaban entre los bastiones más importantes de la FITIM, en el Perú. Como referencia, se puede mencionar la "Federación Nacional Electro Metalúrgico Automotriz" de **Chile**. La importancia de esta federación solamente fue limitada<sup>23</sup>.

### **Instrumentos de las políticas de la FITIM para América Latina**

La UAW desarrolló programas especiales con la ayuda del programa financiado por el AID ("Programa Social, Técnico y Educativo") entre 1964-1968, que apoyaron

<sup>21</sup>Entrevistas con funcionarios de la oficina regional de la FITIM (junio 1976).

<sup>22</sup>Entrevistas con el presidente del sindicato venezolano de la industria de trabajadores del metal, FETRAMETAL, J. A. Mollegas, (Caracas, 7.5.76)..

<sup>23</sup>FITIM, 27 Congreso Internacional de Trabajadores de la Industria del Metal, *op. cit.*, p. 85. En 1970 había en FENTEMA 5.000 trabajadores provenientes de 10 corporaciones multinacionales. El presidente de FENTEMA alabó la dictadura de Pinochet en el congreso de la FITIM celebrado en Estocolmo en 1974. Los participantes del congreso rechazaron completamente esta posición

también los sindicatos latinoamericanos<sup>24</sup>. Además del intercambio de sindicalistas entre los EE.UU. y el Tercer Mundo, la UAW aportó ayuda médica (por ejemplo, la construcción de un hospital sindical en San Pablo), técnica y educativa. Inmediatamente después de la fundación del Consejo Mundial Automotriz en 1966, la UAW envió los llamados "seminarios veloces" a América Latina, los cuales establecieron contacto con los sindicatos fabriles de la Ford, la General Motors y la Chrysler<sup>25</sup>. Un elemento esencial en las políticas latinoamericanas de la FITIM fue y es el de las diversas conferencias regionales y las de estudio (dirigidas por el departamento de industria de la FITIM y por los Consejos Mundiales de las Multinacionales). El asunto principal que se trata en estas conferencias es la comparación de salarios y las subsidiarias de las corporaciones multinacionales, con la finalidad de concertar ajustes salariales<sup>26</sup>.

### 5. Problemas de la FITIM en América Latina

A pesar de que la representación de la FITIM aumentó con la internacionalización de la producción en América Latina, su posición hoy en día, no es más que precaria, como sucede con todo el movimiento de trabajadores latinoamericanos. Por un lado la FITIM se encuentra confrontada con muchas dictaduras militares que son hostiles a los sindicatos. Por otro lado, se enfrenta a una clase obrera que cada día exige más cambios sociales básicos cuyo alcance, por el momento, la FITIM no desea aceptar.

En la actualidad se han empeorado grandemente las condiciones para las expresiones activas de solidaridad internacional. Sin embargo, esa solidaridad nunca fue tan importante como lo es hoy.

### Razones externas a los sindicatos

En la mayoría de los países latinoamericanos se pisotean los derechos sindicales. La **FITIM Brasileña**, por ejemplo, se queja vehementemente, como puede leerse en el Informe del Congreso de la FITIM de 1968, de la represión gubernamental, del encarcelamiento de sindicalistas, de la cancelación del derecho de negociaciones colectivas y de huelga, al igual que del creciente desempleo y la disminución en salarios reales, por los cuales se hace responsable a las

<sup>24</sup>UAW, Solidaridad es la insignia. Dos resoluciones sobre Asuntos Internacionales, adoptadas por la 20 Convención Constitucional de la UAW, mayo 1966, Long Beach, Cal., pág. 59.

<sup>25</sup>FITIM, 21 congreso de la FITIM, *op. cit.*, p.81.

<sup>26</sup>cfr. Estudios relacionados con esta reunión tales como **Survey of Latin American Auto Contracts**, preparados por el Departamento de Asuntos Internacionales y Sistemas de Información de la UAW, Washington, febrero, 1970.

FITIM, **Second IMF Study Conference on Collective Bargaining in the Iron, Steel, Aluminum and Copper Industries in Latin America and the Caribbean on Trade Union and Industry Development in the Sector**, Caracas, 23-26/XI/1974.

corporaciones multinacionales. La creciente hostilidad de la dictadura militar brasileña hacia todos los tipos de sindicatos, finalmente se hizo sentir en la FITIM de la misma forma. En 1970, la FITIM se vio obligada a cerrar su oficina regional en San Pablo . Al mismo tiempo, se perdió casi la mitad de los miembros brasileños. El Estado obligó a los sindicatos locales a abstenerse de los compromisos internacionales. De esta forma, la comunicación entre la FITIM y el Brasil se congeló<sup>27</sup>.

En **Perú** , las actividades de la FITIM fueron víctimas de las políticas de racionalización del ejército que, en 1969, ordenó una reducción en el número exageradamente alto de plantas de ensamblaje extranjeras. Las fábricas afectadas fueron justamente aquellas que hasta ese entonces, habían estado firmemente en el control de los sindicatos de la FITIM.

El único sindicato dentro de la industria automotriz, al cual la FITIM puede todavía señalar, es el de los empleados de la Chrysler. En las 5 firmas automotrices restantes, los sindicatos están, en la actualidad, bajo el liderazgo comunista.

Después de cerrar su oficina regional en el Brasil, la FITIM transfirió cada vez más sus actividades a **Argentina** . En 1973, según las cifras proporcionadas por la FITIM, más de la mitad de sus miembros latinoamericanos provenían de Argentina, mientras que solamente el 16.3% era de Brasil. Sin embargo, desde 1976 el asociado más grande de la FITIM en América Latina también ha sido mutilado. La UOM abandonó también la FITIM en protesta contra la negativa del sindicato con relación a la apertura de cargos demandados por la UOM. (El Secretario General de la SMATA ganó la elección al cargo de vice-presidente en 1974). Desde el golpe de marzo de 1976, la SMATA ha estado bajo el control de un comisionado del Estado, al igual que los otros 38 sindicatos.

Ya sea directa o indirectamente, son las corporaciones multinacionales y las organizaciones internacionales como el "Fondo Monetario Internacional" (FMI) las que están principalmente detrás de la represión gubernamental a los sindicatos<sup>28</sup>. Debido a que las corporaciones multinacionales están en posición de explotar la competencia existente entre los países latinoamericanos por la deseada inversión

---

<sup>27</sup>Hoy en día, el gobierno controla severamente los contactos internacionales de los sindicatos brasileños. Para participar en un congreso internacional necesitan un permiso previo. Desde 1970 el contacto se ha limitado a un intercambio de documentos. Sin embargo, recientemente los sindicatos en la F.R.G. se han interesado mucho en el Brasil (cfr. visita del comité fabril de la VW a Brasil, intento de establecer una oficina de la Fundación Friedrich-Ebert, etc.).

<sup>28</sup>El mejor y más completo resumen sobre las prácticas de las corporaciones multinacionales presentado por Barnett, R.J./Mueller, R.E.:**Global Research** , Washington, 1974.

extranjera<sup>29</sup>, presionan a los países individualmente para que éstos establezcan un clima favorable a la inversión, que al mismo tiempo está ligado a políticas hostiles hacia los trabajadores y los sindicatos. En el caso de Argentina, por ejemplo, las compañías transnacionales protestaron en contra del poder de los sindicatos y las leyes de trabajo relativamente progresistas del gobierno de Perón por conferir una huelga de inversión, mientras que expandían sus capacidades hacia un Brasil aparentemente más "estable".

La estrategia de las corporaciones multinacionales en contra de los trabajadores organizados puede tomar varias formas, pero siempre tiene la finalidad de dividir y debilitar a los sindicatos pugnantos nacionales <sup>30</sup>. Esta estrategia involucró lo siguiente:

- la amenaza de desplazamiento de la producción a otro país
- encubrimiento de las ganancias y transferencias de las ganancias ilegales para mantener las demandas salariales a un mínimo
- ejercer presión en los gobiernos para ocasionar cambios en las leyes que han sido creadas para la protección de los trabajadores
- presionar a los gobiernos para que utilicen la represión estatal en contra de los huelguistas y la oposición a las demandas salariales a través de decretos gubernamentales, etc.
- la exigencia de "sindicatos amarillos"
- dividirlos y ganar adhesión, integrando a los trabajadores por medio de una estrategia social específica (sobornos y beneficios sociales a nivel de planta)
- el despido de los trabajadores problemáticos.

---

<sup>29</sup>Los casos de Siemens, Parke Davies, Standard Electric en Argentina; cfr. **Denuncia de los contratos con empresas multinacionales**, mesa redonda, Buenos Aires, agosto 1972 y **La Opinión**, v. 18/X/1974.

<sup>30</sup>El "sistema rotativo" en Brasil mediante el cual a través del despido del personal y de volverlo a emplear, hace que el trabajo organizador de los sindicatos sea más difícil. La FIAT es muy conocida por su promoción de sindicatos amarillos, mientras que la IBM trató desde el comienzo de reprimir la formación de sindicatos de planta en sus fábricas (cfr. entrevistas con los representantes de las transnacionales en Argentina y Brasil, 1974-76).

## Factores internos a los sindicatos

No obstante, la solidaridad internacional no solamente se obstaculiza por la interferencia estatal o por las políticas de las corporaciones multinacionales; muy a menudo tropieza con obstáculos insuperables dentro del propio movimiento internacional de trabajadores<sup>31</sup>. Por lo tanto, se justifica la pregunta de si las organizaciones sindicales internacionales, incluyendo a la FITIM, todavía quieren y pueden realizar efectivamente los intereses de los colegas del Tercer Mundo o si es que ellos mismos no lo obstaculizan<sup>32</sup>.

La pregunta surge de las experiencias que la clase obrera latinoamericana se vio obligada a tener con la más poderosa "internacional": la internacionalmente activa alianza sombrilla norteamericana, la AFL-CIO. Después de la Segunda Guerra Mundial, la AFL-CIO funcionaba como el brazo sindical de la política exterior de los EE.UU. en el control de la "amenaza comunista". Transmitía el "McCarthyismo" a través de las organizaciones, tales como la organización regional de la CIO SL, La ORIT, y el "Instituto Americano para el Desarrollo del Sindicalismo Libre" (IADSL) (una creación de las multinacionales de EE.UU., el Departamento de Estado y la AFL-CIO y apoyada por la CIA) en América Latina<sup>33</sup>. La AFL apoyó (con personal, financiera y moralmente) todas las intervenciones de los EE.UU. en América Latina, comenzando por el derrocamiento del gobierno progresista de Arbenz (que distaba mucho de ser comunista) en Guatemala (1954), y continuando con la intervención en Guyana en 1962, el golpe en Brasil (1964), la República Dominicana (1965) y en Chile (1973)<sup>34</sup>.

Hasta 1967, la UAW era, como ya se ha mencionado, la organización más activa de la FITIM en América Latina, un miembro de la AFL-CIO y de la IADSL. Sin embargo, en varias ocasiones se distanció (como por ejemplo durante la intervención en Guatemala, la invasión a la Bahía de Cochinos en Cuba en 1961 y

---

<sup>31</sup>cf. Piehl, E.: **Multinationale Konzerne und Internationale Gewerkschaftsbewegung**, Frankfurt, 1974, p.209. ff.

<sup>32</sup>Las dudas con relación a la oportunidad que puede tener la solidaridad internacional han sido expresadas por: Galtung, J., "Eine strukturelle Theorie des Imperialismus", en Senghaas, D. (ed.), **Imperialismus und strukturelle Gewalt**. Analysen ueber abhaendige Reproduktion. Frankfurt/M. 1972, p.36 ff.

<sup>33</sup>cf. Romualdi, S. **Presidents and Peons**, Nueva York, 1967; y los estudios del Senado de los Estados Unidos, listados a continuación.

<sup>34</sup>Spalding, H.A. jr. **op. cit.**, pág. 51 y pág. 57 ff. El órgano de la AFL-CIO (noticias de los Sindicatos Libres) declaró en un artículo ("El gobierno de Allende trata de atar las manos de los sindicatos chilenos"): "En la actualidad la pregunta no consiste en saber si Allende puede salvar su programa o no; consiste mucho más en saber si Chile puede salvarse de las políticas de Allende". (Vol. 27, No. 2, febrero 1972).

en la Guerra de Vietnam) de las políticas ultra-conservadoras y chauvinistas de la AFL<sup>35</sup>.

Por su parte, la FITIM está aliada con la CIOSL, cuya organización regional, la ORIT, designó, junto con la AFL al comienzo de los años sesenta, un programa para Brasil "con el propósito de neutralizar una maniobra comunista"<sup>36</sup>.

Entre 1961 y 1964, 12.000 sindicalistas brasileños tomaron parte en los seminarios de la IADSL en San Pablo hasta que, al fin, se pudo dar la bienvenida al golpe del ala militar derechista<sup>37</sup>. El director del Departamento de Proyectos Sociales de la IADSL y el presidente de la Internacional de Trabajadores del Correo, W. Doherty, elogiaron el papel de los sindicatos norteamericanos: "muchos de los líderes sindicalistas, algunos de los cuales en realidad fueron capacitados en nuestro instituto, estuvieron involucrados en la revolución y en el derrocamiento del régimen de Goulart"<sup>38</sup>. Doherty mencionó orgullosamente que a cuatro graduados de la IADSL el ejército les otorgó altas posiciones "para eliminar completamente los sindicatos controlados por los rojos y **restaurar el proceso democrático**"<sup>39</sup>.

El escepticismo de muchos sindicalistas latinoamericanos hacia la "solidaridad internacional", ofrecida por los sindicatos norteamericanos y europeos, se puede entender a la luz de las numerosas experiencias negativas con **esta** clase de solidaridad y las agravantes de la comunicación Norte-Sur en las luchas con las corporaciones multinacionales.

En la actualidad, los trabajadores automotrices latinoamericanos consideran a los sindicatos internacionales principalmente en una forma distanciada o indiferente. Aquellos que tienen más conciencia política no son de una sola opinión con respecto al papel de la FITIM. La crítica proviene especialmente de los sindicalistas miembros, los cuales no pueden entender que, como en el caso de Brasil, los funcionarios dirigentes de la FITIM sean honrados por el presente gobierno militar, no como sindicalistas sino como miembros de la Junta de Directores de las Compañías de Alemania Occidental. Estos sindicalistas reconocen la necesidad de una estrategia sindical internacional contra las corporaciones multinacionales y

<sup>35</sup>Radosh, R. **op. cit.**, pp. 389, 417 V. Reuther (UAW) habló enérgicamente contra la participación de las multinacionales en IADSL.

<sup>36</sup>ORIT-CIOSL, **Report on the 5th Continental Congress of the Inter American Regional Organization of Workers (ORIT)**, Río de Janeiro, 2-25/VIII/1961, México, 1961, p. 35.

<sup>37</sup>Se dice que 259.876 personas participaron en los seminarios de la IADSL entre 1961 y 1974, Spalding, H.A. jr. **op. cit.**, p. 55.

<sup>38</sup>Discurso ante el Comité de Asuntos Exteriores **op. cit.**, p. 29 (1/VIII/1969).

<sup>39</sup>Ibid, p. 32.

una comunicación con los sindicatos que representan a los trabajadores en la sede de la transnacional. Sin embargo, no están de acuerdo en que los representantes de los sindicatos de la FITIM por ejemplo, visiten primero a las multinacionales y **después** a sus organizaciones cuando vienen a América Latina<sup>40</sup>.

Una de las dificultades más importantes que obstruyen una acción eficiente contra las corporaciones multinacionales en América Latina se basa en el hecho de que la FITIM tiene poco o casi ningún contacto con las organizaciones que representan directamente a los trabajadores de las transnacionales. En la mayoría de los países latinoamericanos, la FITIM confronta el problema que sus organizaciones aliadas (a nivel nacional) carecen de una democracia adecuada dentro del mismo sindicato y presentan un alto grado de burocratización. La FITIM mantiene lo anterior y, en muchos casos, solamente se han establecido contactos con los líderes sindicalistas que no tienen el suficiente apoyo de los sindicatos de masas. Lo anterior no solamente sucedió en el caso del Brasil, sino también en los de Argentina y México. En todos estos países podemos establecer el "nacimiento" de un movimiento laboral auténtico y combatiente, basado especialmente en los trabajadores de las corporaciones multinacionales.

Obviamente, existe una falta de discusión acerca de cómo pueden efectuar, los sindicatos del Tercer Mundo, las demandas de la FITIM. Todavía no se ha contestado la pregunta de si el nivel deficiente de representación de la FITIM, como fue criticado en parte por los representantes latinoamericanos en sus discusiones, tienen su origen en la incapacidad de desarrollar una estrategia adecuada.

Por otro lado, debemos enfatizar que la acción de la FITIM encuentra sus límites en las características de las estructuras sindicales nacionales: los sindicatos latinoamericanos están internamente divididos y no son capaces de llevar a cabo ni la solidaridad nacional ni la solidaridad latinoamericana.

## **II. ACCIONES DE SOLIDARIDAD DE LA FITIM EN AMERICA LATINA**

### **1. ANALISIS GENERAL**

---

<sup>40</sup>Entonces, por ejemplo, el "sindicato dos trabalhadores nas Industrias Metalurgicas e de Material Eléctrico de Sao Bernardo do Campo e Diadema" que en el "Detroit" de Brasil está enfrentado con la mayoría de las corporaciones multinacionales, como lo enfatiza el Secretario General, L.I. da Silva, y ha tenido solamente experiencias negativas con la solidaridad internacional, aunque siempre está dispuesta a tales iniciativas. (Entrevistas de Sao Bernardo del 29/VI/76). El comité fabril de la VW, por su parte, significaba que el liderazgo en el sindicato estaba dirigido por "personalidades débiles". Por lo tanto, la cooperación entre la VW Wosfsburg y la subsidiaria brasileña es, en el presente, imposible. (Ver mi informe acerca de la "VW do Brasil").

En sus resoluciones con relación a las corporaciones multinacionales, la Internacional menciona repetidamente la necesidad de una acción coordinada a nivel mundial para la formación de una oposición sindical a estas compañías. Varias huelgas que tuvieron simpatizantes más allá de los límites, son muy conocidas en Europa Occidental<sup>41</sup>. Sin embargo, las expresiones de solidaridad internacional a lo largo del eje norte-sur han sido completamente inadvertidas. La FITIM puede declarar, hasta cierto grado, el éxito en esta área, aunque solamente en porciones moderadas.

### **1.1 Focos de la protesta de la FITIM**

Cuando en el pasado la FITIM levantó su voz de solidaridad con los trabajadores del Tercer Mundo, tal acción se debió a la existencia de un régimen dictatorial que no vacilaba en violar los derechos humanos y sindicales y que trataba de efectuar su programa económico a costas de la clase obrera<sup>42</sup>, o en casos de maquinaciones anti-sindicalistas por parte de las compañías multinacionales que generalmente se aprovechaban de la débil posición de los sindicatos en el Tercer Mundo para lograr, en forma brutal, sus intereses<sup>43</sup>.

### **1.2 Causas del conflicto**

De acuerdo con los informes presentados por la FITIM, existen seis fuentes de conflictos con las subsidiarias de las corporaciones multinacionales en América Latina con las cuales la FITIM ha tomado acción<sup>44</sup>.

1. En primer lugar están los despidos de sindicalistas y trabajadores activistas sin una causa justa
2. En segundo lugar le siguen los problemas en las negociaciones de ajustes de salarios y en los sueldos y condiciones de trabajo inadecuadas. Especialmente, las compañías eléctricas y electrotécnicas que emplean a una gran porción de mujeres, sobresalen por sus maquinaciones anti-sindicalistas.
3. En estos casos las transnacionales ya habían intentado oponerse a las organizaciones de los trabajadores o se habían negado a reconocer, como socios para negociaciones, a los sindicatos legalmente existentes.

---

<sup>41</sup>Hoffmann, P./Langwieler. A.: *Noch sind wir da! Arbeiter im multinationalen Konzernen*, Hamburg, 1974.

<sup>42</sup>La FITIM protestó, por lo tanto, contra el golpe militar en Brasil (1964), Perú (1969), Chile (1973) y Argentina (1976).

<sup>43</sup>El siguiente análisis está basado en las publicaciones de la FITIM, principalmente de *IMB-Nachrichten* 1968. 1974.

<sup>44</sup>cfr. Cuadro 9, p. 24/25.

4. La cuarta causa principal para los conflictos con las corporaciones multinacionales en América Latina, es la política que éstas tienen de dividir a los trabajadores. Esto lo llevan a cabo por medio de varios tipos de sobornos, como por ejemplo a través del Bono Anti-Huelga, o mediante la división de los trabajadores calificados de aquellos que no son calificados, o por la promoción de sindicatos amarillos y maquinaciones similares que tienen el propósito de obstaculizar las políticas de los sindicatos que intentan representar los intereses de los trabajadores.

5. A pesar del promedio de ganancias mencionado, las multinacionales han sido culpables de ciertas "irregularidades" en el pago de salarios dentro de América Latina; hecho que ha tenido como consecuencia la existencia de un conflicto.

6. La última causa la constituyen maniobras criminales e ilegales, por parte de las corporaciones multinacionales, dirigidas en contra del interés del país o de los derechos sindicales (transferencias ilegales de ganancias, presión en el gobierno para que éste reduzca la libertad sindical, preparación y cooperación en el derrocamiento de gobiernos democráticos). En esta área, las acusaciones de la FITIM son limitadas ya que principalmente afectan a los trabajadores y a los sindicatos en forma indirecta y además porque tales acusaciones son muy difíciles de comprobar. Los medios sindicales por si solos no son suficientes para resolver el problema; se requiere una estrategia política.

### **1.3 Medios y pasos para la solidaridad internacional**

La base de cualquier acción de solidaridad internacional es la información directa y exacta a todos los miembros de la FITIM acerca del conflicto que exista. Debido a esta razón, es indispensable tener un buen sistema de comunicación entre las organizaciones miembros y la FITIM.

En los casos estudiados, la FITIM (después de recibir el llamado de apoyo por parte de la organización miembro afectada) generalmente recomienda a los otros sindicatos de la FITIM que envíen telegramas de protesta a los representantes de la oficina central de la respectiva Corporación, multinacional y al gobierno bajo el cual se encontraba la transnacional. A este respecto, normalmente la FITIM informaba si es que como resultado de la huelga existía el peligro de un desplazamiento de la producción.

En vista a la actitud extremadamente anti-sindicalista de las corporaciones multinacionales, la FITIM respondió en varias formas: creando una campaña de publicidad internacional, o un boicoteo consumidor como en el caso de la campaña de "no compre" en contra de la Texas Instruments (Curaçao, 1972). En situaciones similares la FITIM también manifestó su protesta a la Organización Internacional de Trabajo (OIT) (como fue el caso de 1974 contra la Olivetti de Colombia).

Generalmente, el apoyo moral y político de solidaridad que la FITIM proporcionó en especial en los conflictos de las organizaciones latinoamericanas, estuvo complementado con una donación **financiera**. Entre 1964 y 1973, la FITIM apoyó a las organizaciones miembros desde su fondo de solidaridad con 14.3 millones de francos. Casi la mitad de esta suma se dedicó a América Latina.

En muchos casos, las acciones de los sindicatos en el país sede de las corporaciones multinacionales y la presión que éstos querían y podían imponer sobre la oficina central de la transnacional fue más importante que las acciones de la FITIM. En la mayoría de los casos estudiados, el sindicato estuvo involucrado en el país sede. Ya sea por medios de una acción directa (no tan frecuentemente) o a través de negociaciones con la administración a nivel mundial, trataron de promover el interés de sus colegas en América Latina.

CUADRO 9  
Contribuciones del Fondo de Solidaridad (en Frs. 1965-1973)

	1965-1967	1968-1970		1971-1973	
	en Mill. en %	en Mill.	en %	en Mill.	en %
América Latina		1.66	43.2	1.63	43.6
Asia		1.06	27.6	1.60	42.8
Africa		0.14	3.6	0.11	2.9
Europa		0.98	25.5	0.40	10.7
TOTAL	5.03	3.84	100.0	3.74	100.0

Fuente: IMB. 21. Kongress, loc. cit. p. 52; IMB 22. Kongress loc. cit. p. 50; IMB. 23 Kongress. loc. cit. p. 3 (v. 2).

Mientras que los sindicatos británicos, alemanes y estadounidenses expresaron su solidaridad a través de la "acción institucional", es decir, mediante negociaciones directas (en el caso de los sindicatos alemanes a través de instrumentos de co-determinación), las organizaciones francesas e italianas también hicieron uso de métodos más militantes. Ejemplos de lo anterior son la huelga de los trabajadores de la Peugeot por sus colegas argentinos (1968), y la protesta de los trabajadores italianos y de sus organizaciones FIM-CISL-UILM, que tomaron las demandas de los trabajadores en la Fiat Grandes Motores Diesel de Córdoba, y expresaron su

solidaridad con ellos en una demostración en la cual participaron más de 100.000 trabajadores de la industria del metal.

Los problemas confrontados en los actos de solidaridad se ilustrarán por medio de un análisis de dos situaciones concretas de conflicto. El primer caso revelará las frecuentemente no-democráticas relaciones en una organización miembro de la FITIM; el segundo caso, ilustrará el funcionamiento de la administración de la solidaridad internacional de la FITIM.

## **2. DOS EJEMPLOS DE LA LUCHA CONTRA LAS COMPAÑIAS MULTINACIONALES**

### **2.1 La huelga en la Mercedes Benz de Argentina (1975) Marca de Fábrica de Daimier Benz**

En 1970, Daimier Benz AG ocupaba el nonagésimo primer lugar entre las entidades económicas más grandes del mundo (incluyendo países) con transacciones comerciales de \$ 3 mil millones<sup>45</sup>.

En el mismo año, la compañía empleó un total de 144.372 personas, 13% de las cuales estaban fuera de la FRG<sup>46</sup>. Su subsidiaria, la Mercedes Benz Argentina, empleó, en 1975; 4.000 trabajadores (2.5% del empleo mundial de la compañía)<sup>47</sup>. Dentro de la Argentina, la Mercedes Benz ocupa el trigésimo primer lugar entre las compañías más grandes (1974)<sup>48</sup>. La MBA abarca el 40% del mercado de camiones (1972) y casi el 100% del mercado de ómnibus<sup>49</sup>.

#### **El sindicato de trabajadores automotrices: SMATA**

El sindicato SMATA fue fundado en 1945, pero hasta los últimos años de la década del sesenta, su importancia fue relativa; era una organización pequeña (limitada a los trabajadores automotrices de Buenos Aires y Córdoba). La SMATA tradicionalmente ha luchado con el poderoso sindicato de Trabajadores de la Industria de Metal, la UOM, por la representación de trabajadores en las fábricas automotrices y en la industria de entrega<sup>50</sup>.

#### **Los miembros del sindicato**

En 1975 el sindicato tenía más de 100.000 miembros (en comparación a 1973 cuando sólo contaba con 66.300), organizados en 28 "secciones" y 14 "delegaciones"

<sup>45</sup>Multinational Corporations, Comité de Finanzas, *op. cit.*, p. 476.

<sup>46</sup>Daimler-Benz AG, Informe de Negocios 1972, p. 31.

<sup>47</sup>Daimler-Benz AG, Informe de Negocios 1972, p. 437.

<sup>48</sup>*El Mercado*, v. 11/XII/1975.

<sup>49</sup>Informe de Negocios 1972, p. 43.

<sup>50</sup>cf. sobre la historia del SMATA: Sánchez, C.E.: *Estrategias y objetivos de los sindicatos argentinos*. Universidad Nacional de Córdoba, 1973.

en toda la república<sup>51</sup>. La mayoría de los miembros se encuentra concentrada en la gran área de Buenos Aires (60%) y en Córdoba (12%). La concentración geográfica de los trabajadores de la industria automotriz corresponde a aquella de las pocas grandes compañías internacionales.

Los miembros de la SMATA se encuentran entre los mejores pagados. En los últimos diez años, ha desempeñado un papel de vanguardia dentro de la clase obrera argentina. Especialmente los trabajadores de la IKA - Renault en Córdoba, pero también aquellos de la Ford, Fiat y Mercedes Benz, han mostrado un alto nivel de conciencia política y conciencia de clase. En los últimos años, el liderazgo nacional de la SMATA ha perdido cada vez más control en los consejos fabriles y del personal de las corporaciones multinacionales.

### **Liderazgo y organización del sindicato**

Hasta el golpe militar, la SMATA pertenecía a los sindicatos de más influencia política en el país.

El liderazgo del sindicato era ideológicamente peronista y seguía un programa de reformismo pragmático. Basándose en la política general de la FITIM, la dirección de la SMATA exigió controles más estrictos por parte del Estado, y las leyes necesarias para tratar con las multinacionales. A nivel sindical, se buscó la unidad del movimiento de trabajadores de Argentina y de Latinoamérica con la finalidad de controlar el poder de las corporaciones multinacionales y de promover la "liberación nacional y continental"<sup>52</sup>.

La SMATA ha sido parte de la FITIM desde 1969, hasta 1977 su presidente ocupaba el cargo de presidente representativo dentro de la FITIM, al mismo tiempo que fue presidente del Comité Consultivo para América Latina de la FITIM<sup>53</sup>. En los años de 1969-1974 especialmente, la FITIM en Argentina llevó a cabo (junto con la SMATA) una intensa campaña educativa. Al mismo tiempo, la SMATA aumentó su participación en las actividades internacionales.

En función de la situación económica, la SMATA poseía, en 1974, edificios, tierras e instalaciones valoradas en los \$ 3.8 millones (EE.UU.) y un ingreso anual de \$ 7.8

---

<sup>51</sup>Los datos se basan en parte de la información obtenida en las entrevistas con los representantes de la SMATA, y en parte en los informes sindicales.

<sup>52</sup>"Un sindicato por dentro" en : **Extra** , abril 1957. p . 36-50.

<sup>53</sup>La SMATA había presionado por una "regionalización de la FITIM, es decir, una organización regional para América Latina que fuese similar a la EMF, con la finalidad de asegurarle a los sindicatos de América Latina una influencia mayor en las políticas de la FITIM.

millones (los gastos eran de 6.9 millones). La SMATA perteneció a los sindicatos más ricos de Argentinas<sup>54</sup>.

Durante el transcurso del gobierno de Perón (1973-76), el liderazgo nacional sindical de la SMATA fue el blanco de ataque de varios grupos de intereses. Por un lado, se vio amenazada por el sindicato de trabajadores de la industria del metal, la UOM, que no solamente tuvo la decisiva influencia en los sindicatos peronistas, sino también en el gobierno. Por otro lado, fue atacada severamente por sus propios miembros, quienes orientaron su descontento con políticas socio-económicas en contra de la "burocracia sindicalista"<sup>55</sup>. Al final, parecía que el liderazgo del sindicato tenía mejores relaciones con los patronos, que con los otros sectores de la clase obrera o inclusive con sus propios miembros.

#### **La huelga para que se reconociese el comité fabril en la Mercedes Benz de Argentina (MBA).**

Los trabajadores en la Mercedes Benz, al igual que su colegas en la sección de la SMATA de Córdoba y los trabajadores de la Ford, no tuvieron desde 1974 un liderazgo libremente elegido. En cambio, el liderazgo sindical nacional designó "interventores". La SMATA tenía la victoria de un grupo de trabajadores que estaba en oposición a sus políticas y, por esta razón, obstaculizó las elecciones libres exigidas por los trabajadores<sup>56</sup>.

Al principio de octubre de 1975, la MBA disminuyó el número de beneficios sociales que previamente había proporcionado por su propia resolución (por ejemplo, la eliminación del salario del mes decimocuarto) y se negó a obrar de acuerdo con la cláusula de inflación en el pacto de salarios y beneficios que había acordado junto con la SMATA. Esta cláusula acerca del ajuste de salarios, celebrada al principio como una gran victoria, fue, sin embargo, anulada más tarde por el gobierno.

Los trabajadores decidieron emprender acciones militantes en reacción al comportamiento de la compañía. Se celebraron muchas asambleas generales dentro y fuera del área de la fábrica. En una de estas reuniones, se eligió un comité fabril al cual se le asignó la tarea de hacer llegar las exigencias de los trabajadores a la compañía. Se exigió el pago del salario del decimocuarto mes, el acatamiento del contrato de salarios y, finalmente, el reconocimiento del consejo fabril.

<sup>54</sup>SMATA, *Memoria y Balance*, 1975, p. 155 ff.

<sup>55</sup>Oposiciones especialmente fuertes surgieron del sindicato automotriz de Córdoba, el que tenía desde 1972 un liderazgo marxista bajo la dirección de R. Salamanca.

<sup>56</sup>cfr. sobre el curso del conflicto: *El Cronista y La Opinión*, 6/X - 30/X/1976.

Frente a esta situación, el liderazgo nacional envió a dos nuevos interventores y se negó a reconocer a los comités elegidos. Para ganar tiempo, en una nueva asamblea convocada por ellos, sugirieron, y establecieron la fecha de una nueva elección. No obstante, los trabajadores rechazaron la propuesta de la SMATA y continuaron su huelga. La SMATA se encontró en una situación difícil: por un lado estaba expuesta a la presión de los miembros y estaba confrontada con las exigencias de democracia sindical; por otro lado, el Ministro del Trabajo, apoyado por la UOM, había declarado ilegal la huelga y amenazaba con tomar medidas contra el liderazgo de la SMATA.

Alegando que el nuevo comité fabril carecía de reconocimiento oficial por parte del gobierno. La MBA se negó a negociar con él. Después de pocos días de huelga, la compañía, de acuerdo con el liderazgo de la SMATA, despidió a 117 de los llamados activistas, y amenazó a otros 400. Los trabajadores continuaron su huelga y discutieron con la SMATA las posibilidades de llegar a una solución. Durante esta fase, un miembro alemán de la junta de directores de la compañía fue secuestrado, después de lo cual la MBA señaló su disposición a negociar con el consejo fabril. A pesar de las críticas por parte del gobierno y del liderazgo de la SMATA, la compañía finalmente se rindió y aceptó todas las demandas de los trabajadores, incluyendo el reconocimiento del comité fabril, y volvió a emplear a aquellos que habían sido despedidos. Después de una huelga de 24 horas, los trabajadores votaron en una asamblea para regresar al trabajo.

No solamente los otros comités fabriles, en particular dentro de la industria del metal, expresaron solidaridad con los huelguistas; también la gente del área donde estaba localizada la fábrica de la MBA acudió a su ayuda. Se expresó solidaridad en forma de apoyo moral y financiero (contribuciones, etc.).

Aunque los trabajadores de la MB estaban constantemente amenazados por la compañía, el gobierno y las bandas vigilantes, demostraron sinceridad en los derechos democráticos en las asambleas, inclusive delante del Ministro de Trabajo y en el propio edificio administrativo de la MBA en el centro de Buenos Aires.

Los trabajadores de la MBA pueden mencionar también una excepcional unidad que incluyó a los llamados "oficinistas". Para el liderazgo sindical, la victoria del comité fabril fue una amarga derrota. La SMATA acusó a la MBA de colaborar con los "subversivos" y exigió al Estado que aplicase medidas contra la compañía<sup>57</sup>. La

<sup>57</sup>Posiciones tomadas por la SMATA el 4/VI - 1975. Aquí, los trabajadores de la Mercedes Benz se convirtieron en "agentes del caos y en la "subversión de los aventuristas" y en seguidores del marxismo esclavizante". El ejército bajo el mando de Videla, por otro lado, fue alabado como

SMATA hizo que la IGM en Stuttgart exigiera a la compañía el no-reconocimiento del comité fabril.

### **Preguntas de solidaridad internacional**

Hasta el golpe de 1976, la SMATA era el miembro más activo e importante de la FITIM en América Latina (la UOM estuvo afiliada dentro de la FITIM entre 1972 y 1975 pero nunca realizó mucho dentro de la internacional). El caso de la huelga antes mencionado, establece, sin embargo, varias preguntas con relación a los sindicatos miembros de la FITIM y a la relación de la internacional con los mismos:

- ¿Hasta qué grado son representativos los liderazgos sindicales en los sindicatos miembros de la FITIM?

- ¿Cómo le informa el liderazgo sindical a la FITIM acerca de los conflictos laborales?

- ¿Hasta qué punto el ser miembro de la FITIM afecta la concreta situación laboral en las fábricas? ¿Cómo se transfiere el ser miembro de la FITIM a los miembros sindicalistas?

- ¿Ha conducido la internacionalización de la producción (y los resultantes, mayores contactos con los sindicatos internacionales) solamente a una internacionalización de las "burocracias sindicalistas", sin afectar a los miembros?.

Obviamente, los liderazgos sindicales afiliados funcionan como un "filtro de información": la FITIM solamente recibe la información que encaja con el concepto de estos líderes sindicales.

Con relación al funcionamiento de la solidaridad huelguista internacional a lo largo del eje norte-sur:

## **2.2 La huelga en la General Motors de México (1975)**

### **Marca de Fábrica GM**

Hasta la crisis petrolera, la General Motors era la corporación internacional más grande del mundo. Dentro de las entidades económicas de más producto social bruto, es decir número de trabajadores ocupaba el vigésimocuarto lugar, con un ingreso de \$ 18.8 mil millones (EE. UU.), es decir, más que el ingreso de países

---

"humano y sincero con las instituciones".

como Yugoslavia. Africa del Sur y Dinamarca<sup>58</sup>. Al final del año de 1974. 742.578 personas estaban empleadas en la GM, 36.158 de las cuales estaban en América Latina (4.8% de los empleados a nivel mundial), divididos en fábricas en Brasil (22.396 empleados), México (5.375), Argentina (6.265) y varias plantas de ensamblaje en Venezuela, Chile y Uruguay. La planta de la GM de México, la cual fue azotada por la huelga, empleó en julio de 1976 a 3.507 personas, o a lo que equivale al 0.5% de todos los empleados a nivel mundial<sup>59</sup>.

### **Problemas sindicales con la GM de México:**

Para los sindicatos latinoamericanos. La GM, junto con las multinacionales japonesas, es una de las corporaciones más hostiles a los sindicatos de la rama automotriz. También los colegas mexicanos critican muy severamente a la compañía<sup>60</sup>:

- Los trabajadores mexicanos operan principalmente con "máquinas de la primera generación" (desde 1936). El material viejo que la compañía no puede seguir utilizando en EE.UU., se vende a la subsidiaria mexicana a altos precios. Por lo tanto, las condiciones de trabajo son malas y severas.

- En los últimos tres años, la compañía gradualmente aumentó la producción (como lo hizo también en otros países).

- La GM amenaza a los trabajadores y a su sindicato con el desplazamiento de la planta de la Ciudad de México a otra región. El gobierno mexicano y varias provincias apoyaron el movimiento de la producción a áreas subdesarrolladas, mediante el hecho de ofrecerles a las compañías ventajas especiales, tales como bajos salarios, diez años de exoneración de impuestos, tierras económicas. etc. De esta forma compiten por inversiones extranjeras (con el resultado del "dumping social").

### **Situación del sindicato de la planta**

El sindicato describe al personal de la subsidiaria de la GM, como bien educado y con conciencia política. La edad promedio es entre los 35 y 40 años, y los miembros de la planta son un número notablemente alto<sup>61</sup>.

---

<sup>58</sup>Multinational Corporations, Comité de Finanzas, **op. cit.**, p. 475.

<sup>59</sup>1974, Informe de la General Motors sobre los programas de interés público p. 45, FITIM, 2a. conferencia..., Informe 1, **op. cit.**

<sup>60</sup>Discusión con la unión de la fábrica de la GM en México D.F., el 10/VI/1976.

<sup>61</sup>En formación de las declaraciones del sindicato fabril.

El sindicato, que se limita a la planta, representa el 75% de los oficinistas y el 100% de los trabajadores, Está afiliado a la alianza sombrilla "Federación Revolucionaria de Obreros y Campesinos" (FROC-CROC). Esta federación sombrilla tiene relación con la CTM, el brazo sindical del partido de gobierno PRI, que es de importancia menor. Está afiliada con otras confederaciones en el "Congreso del Trabajo", una institución corporativa bajo el liderazgo de la CTM.

El sindicato entrevistado enfatizó que ha logrado el más alto ajuste de salarios en la rama (por ejemplo, las 40 horas semanales). Sus declaraciones muestran una actitud militante: crítica no solamente a la administración de la GM, sino también a la establecida burocracia sindical. La estrategia principal del sindicato es concentrarse en negociaciones relacionadas con el aumento de salarios y beneficios. Hasta ahora, no han desarrollado ideas concretas con relación a la co-determinación, a la educación del trabajador por medio del sindicato, al compramiento de ganancias o condiciones de trabajo humanas. La situación financiera del sindicato de la planta es, con sólo 2.600 miembros, insoportablemente débil. No hay un fondo para huelgas y, por lo tanto, para los conflictos laborales se necesita previamente efectuar una colecta.

Los contactos con otros sindicatos de la industria automotriz son solamente limitados. El sindicato de la segunda planta de la GM en México (en Toluca) está controlado por la CTM. Esto dificulta las acciones de solidaridad.

En el presente, el sindicato de la GM del distrito federal es el único miembro de la FITIM dentro de la industria mexicana automotriz.

**El Conflicto** : Desarrollo e instituciones participantes<sup>62</sup>.

PRIMERA FASE (enero, 1975): Justo cuando se iban a celebrar negociaciones sobre los salarios y beneficios, la GM declaró su intención de cerrar la planta en el distrito federal y de mudarla a la provincia. Al mismo tiempo, la compañía rechazó la exigencia del sindicato por salarios más altos y por mejores condiciones de trabajo. El personal de la GM decidió luchar para mantener sus puestos y estableció contacto con la oficina regional de la FITIM.

La oficina informó al coordinador de la FITIM de los Consejos Mundiales de Multinacionales en Ginebra (B. Bendiner), de la misma forma que a la división

---

<sup>62</sup>La descripción del conflicto, por parte de los colegas mexicanos, fue completada con una entrevista con el representante de la UAW, E. Torres, del departamento internacional, a quien estoy agradecido por la visión que me proporcionó acerca del conflicto.

internacional de la UAW en Washington (E. Torres, un americano de habla hispana) acerca de las demandas del sindicato y de la amenaza de la GM de desplazar la producción. Torres envió cartas a:

- El director de la división de la GM de la UAW (el Vice-Presidente de la UAW, Bluestone) en Detroit, y
- al presidente de la UAW y de los Consejos Mundiales de Multinacionales (Woodcok) también en la sede de la UAW en Detroit.

La UAW ya había apoyado a los trabajadores de la GM mexicana en conflictos anteriores (compare el caso de 1973). Y, los problemas de desplazamiento de la producción no eran completamente desconocidos para ella. Por lo tanto, es entendible que la UAW estuviese dispuesta a ayudar a los mexicanos:

- La UAW envió una carta al Vice-Presidente de la GM (Morris) en Detroit, en la cual se reconocían las demandas del sindicato de la planta mexicana y le expresaba su solidaridad.
- Al mismo tiempo, la UAW envió un telegrama con contenido similar al Ministro de Trabajo Mexicano.
- Además, la UAW envió expresiones de solidaridad en la carta a la FROC (Ciudad de México).

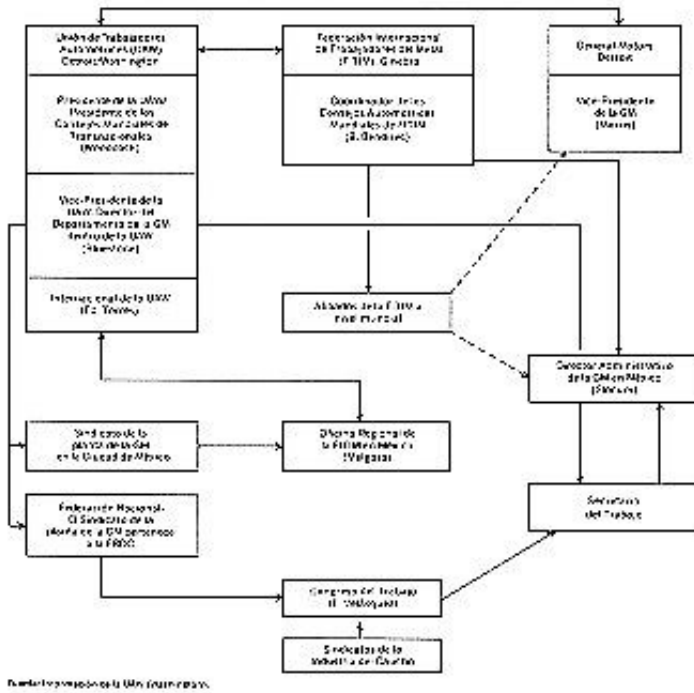
Mientras tanto, B. Bendiner comenzó también a efectuar acciones desde Ginebra. En su carta al Director General de la subsidiaria de la GM en México, enfatizó que más de 12 millones de trabajadores de la industria del metal en el mundo entero estaban detrás de las demandas de los colegas mexicanos. Bendiner ya había solicitado a todas las organizaciones de la FITIM para que enviasen cartas y telegramas de protesta a la GM en Detroit y en México.

SEGUNDA FASE (marzo de 1975): Después de casi dos meses de negociaciones improductivas, los trabajadores mexicanos decidieron efectuar una huelga. La UAW declaró su disposición de apoyar a los huelguistas financieramente y a aumentar la presión sobre la administración mundial de la GM. Una vez más, se enviaron cartas al Ministro del Trabajo de México y a la FROC.

Pues bien, la GM reaccionó y respondió a las demandas de la UAW (las cartas de Morris y del Director General Mexicano a Bluestone y a la división de la GM de la UAW):

"La General Motors siempre ha tenido un comportamiento de 'buen ciudadano' en México y ha sido sensible a los intereses y necesidades de los trabajadores. Sin embargo, de la misma forma se deben proteger los intereses comerciales con el propósito de mantener los niveles de empleo" <sup>63</sup>.

**CUADRO 10**  
**Estructura de Comunicación en la Administración de la Solidaridad Internacional.**  
**El caso de la huelga en la General Motors de México (1975)**



La compañía se opuso, e inició una campaña publicitaria con relación a las muchas ventajas que habían aportado al país hasta ese entonces. En este contexto, la GM insinuó que la huelga hacía peligrar 5.000 empleos en la industria de la entrega automotriz. La oficina regional de la FITIM analizó el transcurso de la huelga en un informe: los huelguistas también habían recibido apoyo moral y financiero del

<sup>63</sup>Carta de la General Motors (Sede Central) a la UAW, fechada el 13/III/1975.

"Congreso del Trabajo"; de otros sindicatos, especialmente en la industria del caucho (Goodyear, Firestone, Uniroyal, etc.) mostraron solidaridad a través de huelgas de simpatía.

Después de otros 28 días de huelga, finalmente la GM se rindió. La compañía anunció su intención de permanecer en la Ciudad de México, y el nuevo contrato de trabajo otorgó la mayoría de las demandas del sindicato. El sindicato de la GM y la solidaridad internacional habían ganado la batalla.

### **Breve análisis sobre la huelga**

Al comienzo, el sindicato de la planta mexicana se encontró en una difícil posición. Por un lado, le dio la bienvenida a la estrategia gubernamental de reducir las diferencias regionales y de industrializar las regiones subdesarrolladas. Por otro lado, sin embargo, fue claro que la GM estaba utilizando la posibilidad de desplazar la producción desde el distrito federal a la provincia, como un arma en contra de las demandas del sindicato. La GM estaba en una posición en la cual podía discutir desde un punto aparentemente progresista, y calificó al sindicato como reaccionario y a sus acciones como perjudiciales a los intereses de la nación.

La "administración de solidaridad" internacional del sindicato se puso en movimiento, principalmente por las buenas relaciones que existían entre el representante regional de la FITIM y el sindicato de la planta de la GM. La UAW y la FITIM ya habían, en cierta ocasión, apoyado las negociaciones laborales del sindicato de la GM mexicana, en forma activa dos años antes. El motivo de la FITIM detrás de la acción de solidaridad, puede verse entre otras cosas, en el intento de reforzar la posición de la Internacional en México a través de una acción de apoyo a la huelga. Finalmente, la organización de la GM fue la última que permaneció en la FITIM dentro de la industria automotriz mexicana.

Este caso, revela la útil función del coordinador de los Consejos Mundiales de Transnacionales, que, en poco tiempo, se unió para informar a los miembros de la FITIM acerca del conflicto y para establecer la solicitud de solidaridad. Inclusive más importante que la acción de la FITIM, fue la de la UAW. La UAW tenía experiencia en los problemas del sindicato mexicano. Por más de diez años, ha luchado contra el desplazamiento de la producción desde las áreas nórdicas de los EE.UU, hacia el sur de "libre sindicato" (o inclusive cruzando el límite hacia América Latina).

## **CONCLUSIÓN**

1. La tesis de que la internacionalización de la producción necesariamente crea condiciones para una cooperación internacional de sindicatos, podría verificarse en el caso de la FITIM y sus relaciones con los sindicatos de trabajadores de la industria automotriz y metalúrgica latinoamericana solamente en una cierta fase histórica. En una primera fase, la construcción de plantas de producción por las multinacionales automotrices en América Latina (durante los años sesenta) condujo, de hecho, al aumento del contacto entre los sindicatos metropolitanos y los periféricos, en la cual la iniciativa de tales contactos vino principalmente de los últimos. Pero, la visión cambió durante los primeros años de la década del sesenta principalmente debido a dos razones:

a) La internacionalización de los mercados internos en América Latina había causado, en los países locales capitalistas dependientes, una intensificación de las contradicciones y luchas económicas, políticas y sociales. En muchos países condujo a la intervención, por parte del ejército que estaba aliado a los intereses de la clase gobernante. Hoy, la mayoría de los trabajadores de la industria del metal latinoamericana trabaja bajo dictaduras militares represivas que, en interés por crear un clima favorable para la inversión extranjera, luchan para restringir brutalmente toda forma política concerniente a una representación efectiva de los intereses sindicales. Por lo tanto, hoy en día, inclusive las actividades de los sindicatos que se limitan a una "función interna capitalista" son "subversivos" y, de igual forma, se paraliza el trabajo de la FITIM en América Latina.

b) Por otro lado, existe también en América Latina, una tendencia por parte de los miembros de los sindicatos a desviarse de las políticas representadas por la FITIM. La parte más activa de la clase obrera latinoamericana, de más conciencia política, cuestiona cada vez más el completo sistema de dependencia y explotación, y no está contenta con reformas a corto plazo que no conllevan a ningún cambio fundamental en las relaciones del control. El Estado en crisis, dependiente, ofrece mucho menos potencial de integración que los Estados desarrollados capitalistas y, momentáneamente, no es capaz de satisfacer las demandas económicas mínimas de los trabajadores. Por esta razón, la clase obrera latinoamericana se ve cada vez más forzada, por condiciones objetivas, a desempeñar un papel progresista y revolucionario en la lucha contra el sistema capitalista periférico.

2. Sin embargo, las barreras para la solidaridad internacional radican también en la construcción legal y política de los países metropolitanos y de los sindicatos

locales. No es solamente que ciertas normas en varios países hacen difícil la cooperación internacional sindical o la prohíben totalmente (por ejemplo, la prohibición de huelgas de simpatía en la FRG). Dentro de los mismos sindicatos, factores ideológicos, organizacionales y socio-culturales impiden frecuentemente la cooperación con los sindicatos en América Latina y en otros países capitalistas periféricos.

Hoy en día, las políticas sindicales internacionales se llevan a cabo, en su mayoría, sin los miembros. Esto les permite a las internacionales sindicalistas convertirse dentro del sistema internacional de control en "factores de orden" internacional. Como tal, existen en una situación ambivalente entre las demandas del sistema del mundo capitalista y las de sus miembros.

Por lo tanto, frecuentemente los trabajadores latinoamericanos consideran a los sindicatos internacionales como instrumentos de las políticas exteriores de los países capitalistas desarrollados o, inclusive, como elementos de la estrategia internacional de las corporaciones multinacionales.

La existencia de sindicatos débiles en los países periféricos, junto con otras motivaciones de inversión, alienta a las corporaciones multinacionales a desplazar la producción y por lo tanto no pueden estar en el interés de la FITIM. Si bien la FITIM carece de una estrategia coherente y adecuada para tratar con las corporaciones multinacionales en los países capitalistas desarrollados, esta situación se cumple aún más en la lucha contra las compañías transnacionales en los países periféricos, donde factores internos a los sindicatos generalmente obstaculizan la solidaridad internacional efectiva.

La FITIM tiene futuro en América Latina si es que está dispuesta a darse a las organizaciones locales que están orientadas hacia los miembros, y tienen conciencia política. Sin embargo, esto significaría un cambio en las políticas internacionales de la FITIM que dependen de los fuertes sindicatos de la F.R.G. de Estados Unidos y de otros países desarrollados. Para causar un cambio en las políticas de la FITIM se necesita un elemento indispensable: un movimiento de masas en nuestros países, que esté consciente de la necesidad de una solidaridad internacional y que esté preparado a trabajar junto con los colegas de otros países, con la finalidad de lograr sus intereses específicos.

**Referencias**

- \*Bergmann, L.; Mielke, S., MULTINATIONALE KONZERNE UND GEWERKSCHAFTEN: SCHWIE RIGKEITEN INTERNATIONALER GEGENSTRATEGIEN. - 1974; Bendiner, B. -- 24 Congreso Mundial Munich, 24-28. 1977. Informes: 1974-1977.
- \*Mericle, K. S., THE BRAZILIAN MOTOR VEHICLE INDUSTRY: ITS ROLE IN BRAZILIAN DEVELOPMENT AND ITS IMPACT ON UNITED STATES EMPLOYMENT. 4 - Massachusetts Institute of Technology. 1975; Kujawa, D. -- The World Auto Councils and Collective Bargaining.
- \*IMB, INFORME DEL SECRETARIADO. 1. p7 - Ginebra. 1977; Kujawa, D. -- U.S. and Latin American Labor: The Dynamic of Imperialist Control.
- \*FITIM, SHORT EXPOSITION OF ITS DEVELOPMENT FROM 1893 TO 1923 BASED ON THE PROCEEDINGS AND THE RESOLUTIONS AT THE CONGRESS, 1971-1973. 1 - Berna, Suiza. 1923; Senghaas, D. -- Partners Labor and the CIA.
- \*FITIM, CONSEJOS MUNDIALES POR EMPRESA. LA RESPUESTA DE LOS TRABAJADORES DEL AUTOMOVIL AL PODERIO DE LAS EMPRESAS MUNDIALES. - Ginebra, Suiza. 1967; Internationale Gewerkschaftspolitik am Beispiel der IG Metall.
- \*IMF, THE WORLD MULTINATIONAL AUTO GIANTS FACE THE GLOBAL UNIONS: THE WORK OF THE IMF WORLD AUTO COUNCILS. - Ginebra, Suiza. 1973; Internationale Tariffverhandlungen: Der falsche Weg.
- \*Treckel, K. F., INDUSTRIAL RELATIONS. 11. p72-79 - 1972; Eine Grossgewerkschaft: die UAW.
- \*Kassalow, E. M., THE INTERNATIONAL METALWORKER'S FEDERATION AND THE MULTINATIONAL AUTOMOBILE COMPANIES. A STUDY ON TRANSNATIONAL UNIONISM. p7 - Madison, U.S.A., Universidad de Wisconsin. 1974; National unterschiedliche Produktionsbedingungen als Schraenke einer gewerkschaftlichen Internationalisierung - Zur Kritik des Syndikalistischen Internationalismusw.
- \*Radosh, R., AMERICAN LABOR AND UNITED STATFF FOREIGN POLICY. p389, 417 - Nueva York, U.S.A. 1969; U.S. Labor and the Multinationals.
- \*Spalding, H. A., LATIN AMERICAN PERSPECTIVES. III, 1. p45-69, 51, 57 - 1976; Solidaridad es la insignia. Dos resoluciones sobre Asuntos Internacionales.
- \*Lens, S., THE PROGRESSIVE. p35-39 - 1975; Eine strukturelle Theorie des Imperialismus.
- \*Guenther, H., TRANSNATIONAL INDUSTRIAL RELATIONS. p70-96 - Londres, Inglaterra. 1971; El gobierno de Allende trata de atar las manos de los sindicatos chilenos.
- \*FITIM, KONTROLLE DER MULTINATIONALEN GEWERKSCHAFTLICHES VORGEHEN BEI INTERNATIONALEN ORGANISATIONEN. - 1975; Un sindicato por dentro.
- \*Olle, W., KRITIK DER POLITISCHEN OEKONOMIE. 3-4. p145-172 - 1975;
- \*Pitz, K. H., WSI-MITTEILINGEN. 4. p203-206 - 1975;
- \*United Automobile Workers, THIS IS THE UAW. - Detroit, U.S.A. 1973;
- \*Martin, R., FREIE GEWERKSCHAFTSWELT. - 1974;
- \*Woodcok, L., MULTINATIONAL CORPORATIONS. p275-297 - New York; Londres. 1975;
- \*Hildebrandt, E.; Olle, W.; Schoeller, W., PROKLA. 24, 3. p27-58 - Long Beach-Cal., U.S.A. 1966;
- \*Jager, E. R., INTERNATIONAL LABOR AND THE MULTINATIONAL ENTERPRISES. p22-46 - Washington, U.S.A., Departamento de Asuntos Internacionales; Sistemas de Información de la UAW. 1970;
- \*FITIM, INTERNATIONALER METALLARBEITER KONGRESS. p23-26 - Caracas, Venezuela. 1974;
- \*FITIM, INTERNATIONALER METALLARBEITERKONGRESS. p25-27 - Washington, U.S.A. 1974;
- \*Kassalow, E. M., THE INTERNATIONAL METALWORKERS FEDERATION AND THE LATIN - AMERICAN AND ASIAN AUTOMOTIVE INDUSTRIES. p195-196 - Buenos Aires, Argentina. 1972;
- \*FITIM, CONGRESO INTERNACIONAL DE TRABAJADORES DE LA INDUSTRIA DEL METAL. p81, 85 - 1974;
- \*UAW, 20 CONVENCION CONSTITUCIONAL DE LA UAW. p59 - Frankfurt. 1974;
- \*UAW, SURVEY OF LATIN AMERICAN AUTO CONTRACTS. - Frankfurt. 1972;
- \*FITIM, SECOND IMF STUDY CONFERENCE ON COLLECTIVE BARGAINING IN THE IRON, STEEL, ALUMINUM AND COPPER INDUSTRIES IN LATIN AMERICA AND THE

- CARIBBEAN ON TRADE UNION AND INDUSTRY DEVELOPMENT IN THE SECTOR. 23-26/XI - Nueva York, U.S.A. 1967;
- \*Barnett, R. J.; Mueller, R. E., GLOBAL RESEARCH. - 1972;
- \*Anónimo, DENUNCIA DE LOS CONTRATOS CON EMPRESAS MULTINACIONALES. - Río de Janeiro, Brasil. 1961;
- \*Anónimo, LA OPINION. 18/X - Hamburg. 1974;
- \*Piehl, E., MULTINATIONALE KONZERNE UND INTERNATIONALE GEWERKSCHAFTSBEWEGUNG. p209 - 1972;
- \*Galtung, J., IMPERIALISMUS UND STRUKTUREILE GEWALT. ANALYSEN UEBER ABHAENDGE REPRODUKTION. p36 - 1975;
- \*Romualdi, S., PRESIDENTS AND PEONS. - Universidad Nacional de Córdoba. 1973;
- \*Anónimo, EL ORGANODE LA AFL-CIO. 27, 2 - 1975;
- \*ORIT-CIOSL, REPORT ON THE 5TH CONTINENTAL CONGRESS OF THE INTER AMERICAN REGIONAL ORGANIZATION OF WORKERS (ORIT). 2-25/VIII. p35 - 1975;
- \*Hoffmann, P.; Langwieler, A., NOCH SIND WIR DA! ARIBEITER IM MULTINATIONALEN KONZERNEN. - 1976;
- \*Daimler-Benz, A. G., INFORME DE NEGOCIOS 1972. p31, 43, 437 - 1976;
- \*Anónimo, EL MERCADO. 11/XII -
- \*Sánchez, C. E., ESTRATEGIAS Y OBJETIVOS DE LOS SINDICATOS ARGENTINOS. -
- \*Anónimo, EXTRA. p36-50 -
- \*SMATA, MEMORIA Y BALANCE. p155 -
- \*Anónimo, EL CRONISTA. 6, X -
- \*Anónimo, LA OPINION. 30, X -